



# UNIONE LOMBARDA DEI COMUNI DI BELLUSCO E MEZZAGO

Provincia di Monza e della Brianza (MB)

ORIGINALE

## VERBALE DI DELIBERAZIONE DEL CONSIGLIO DELL'UNIONE

N° 10 del 16/12/2016

<b>OGGETTO:</b>	<b>APPROVAZIONE SCHEMA DI CONVENZIONE - PRESA IN CARICO IN CAPO ALL'UNIONE LOMBARDA DEI COMUNI DI BELLUSCO E MEZZAGO DELLE FUNZIONI FONDAMENTALI RELATIVE ALL'UFFICIO CATASTO – (LETT C – MISSIONE 01 – PROGRAMMI 04, DEL COMMA 27 DELL'ART. 14 DEL D.L. 78/2010 E SMI).</b>
-----------------	--

Il giorno **sedici**, del mese **dicembre**, dell'anno **2016** alle ore **21:00**, presso questa sede comunale, convocati in seduta ordinaria ed in Prima convocazione con avviso scritto del Presidente del Consiglio dell'Unione, notificato a norma di legge, i Signori Consiglieri dell'Unione si sono riuniti per deliberare sulle proposte di deliberazione iscritte all'ordine del giorno.

Assume la presidenza **il Presidente dell'Unione Roberto Invernizzi**.

Assiste la seduta **il Segretario dell'Unione Pepe dott.ssa Lucia**.

Dei Signori componenti il Consiglio dell'Unione:

<b>Cognome e Nome</b>	<b>Presente</b>	<b>Cognome e Nome</b>	<b>Presente</b>
INVERNIZZI ROBERTO	X	BIFFI DARIO	X
MONTI GIORGIO	X	CATTANEO VERONICA	X
COLOMBO MAURO	X	BIFFI MARCO	X
GOGLIO LORENZA LARA	X	DOSSI MAURIZIO	X
STUCCHI FRANCESCO MARIO	X	VENTURA SILVIA	X
BENVENUTI MARIA	X	MACCHIAVELLI LORENZO ROBERTO	X
PAROLINI ALESSANDRO	X	DI VITO EMANUELE	X
BONANOMI MICHELE			

**Totale Presenti: 14    Totale Assenti: 1**

Sono altresì presenti i seguenti componenti della Giunta dell'Unione: Anna Ronchi.

Il Presidente, accertato il numero legale per poter deliberare validamente, invita il Consiglio dell'Unione ad assumere le proprie determinazioni sulla proposta di deliberazione indicata in oggetto:

<b>OGGETTO:</b>	<b>APPROVAZIONE SCHEMA DI CONVENZIONE - PRESA IN CARICO IN CAPO ALL'UNIONE LOMBARDA DEI COMUNI DI BELLUSCO E MEZZAGO DELLE FUNZIONI FONDAMENTALI RELATIVE ALL'UFFICIO CATASTO – (LETT C – MISSIONE 01 – PROGRAMMI 04, DEL COMMA 27 DELL'ART. 14 DEL D.L. 78/2010 E SMI).</b>
-----------------	--

Il Presidente Invernizzi Roberto illustra il punto all'ordine del giorno.

## **IL CONSIGLIO DELL'UNIONE**

PREMESSO:

- Che i Comuni di Bellusco e Mezzago si sono costituiti in Unione, approvando lo statuto e l'atto costitutivo, ai sensi dell'art. 32 del T.U.E.L. 267/2000 e della Legge Regionale 19/2008 e successive modifiche ed integrazioni, denominata "UNIONE LOMBARDA DEI COMUNI DI BELLUSCO E MEZZAGO";
  - Che con delibere consiliari n. 10 del 10.07.2016 e n. 20 del 10.07.2016 e smi, rispettive dei comuni di Bellusco e Mezzago è stato approvato il vigente Statuto dell'Unione ed il relativo atto costitutivo;
  - Che l'atto costitutivo, portante repertorio n. 434, è stato sottoscritto dai Sindaci aderenti all'Unione in data 10.05.2016 e registrato in data 23.05.2016;
  - Che in data 15.06.2016 con atto n. 5575 la Regione Lombardia ha iscritto nel registro regionale delle Unioni Lombarde, l'Unione Lombarda dei Comuni di Bellusco e Mezzago;
  - Che gli organi dell'Unione, Presidente, Giunta, Consiglio, si sono regolarmente insediati, così come previsto dallo Statuto, nel primo consiglio dell'Ente unione in data 13.06.2016;
  - Che l'articolo 10 del vigente Statuto prevede che i Comuni aderenti all'Unione possono attribuire all'Unione stessa le seguenti funzioni fondamentali:
    - a) organizzazione generale dell'amministrazione, gestione finanziaria e contabile e controllo;
    - b) organizzazione dei servizi pubblici di interesse generale di ambito comunale, ivi compresi i servizi di trasporto pubblico comunale;
    - c) catasto, ad eccezione delle funzioni mantenute allo Stato dalla normativa vigente;
    - d) pianificazione urbanistica ed edilizia di ambito comunale nonché la partecipazione alla pianificazione territoriale di livello sovracomunale;
    - e) attività, in ambito comunale, di pianificazione di protezione civile e di coordinamento dei primi soccorsi;
    - f) organizzazione e gestione dei servizi di raccolta, avvio e smaltimento e recupero dei rifiuti urbani e riscossione dei relativi tributi;
    - g) progettazione e gestione del sistema locale dei servizi sociali ed erogazione delle relative prestazioni ai cittadini, secondo quanto previsto dall'articolo 118, quarto comma, della Costituzione;
    - h) edilizia scolastica per la parte non attribuita alla competenza delle province, organizzazione e gestione dei servizi scolastici;
    - i) polizia municipale e polizia amministrativa locale;
    - l) tenuta dei registri di stato civile e di popolazione e compiti in materia di servizi anagrafici nonché in materia di servizi elettorali, nell'esercizio delle funzioni di competenza statale;
    - l-bis ) i servizi di materia statistica;
  - Che l'articolo 10, comma 2, dello Statuto vigente prescrive che i provvedimenti di attuazione del conferimento sono adottati dai singoli Comuni;
  - Che l'art. 11 dello Statuto e l'art 6 dell'Atto costitutivo prevedono che le funzioni/servizi vengano conferiti all'unione secondo le tempistiche previste dall'art. 11 (entro il 30 settembre di ogni anno per l'anno successivo) nonché dalle tempistiche previste in ogni singola convenzione (art. 6 dell'atto costitutivo comma 2);
- Che con proprie deliberazioni consiliari n. 63 del 28.09.2007 e n. 40 del 27.09.2007 i Consigli comunali rispettivamente di Bellusco e Mezzago hanno aderito alla gestione associata del Catasto insieme ai Comuni del Vimercatese, delegando la gestione della funzione al Comune capofila di Vimercate.
- Che con rispettive deliberazioni n. 62 del 29.11.2016 e n. 41 del 30.11.2016 dei Consigli dei Comuni di Bellusco e Mezzago è stato approvato il recesso dal convenzionamento, come singoli Comuni, dal Polo Catastale del Vimercatese, e contestualmente è stato approvato il trasferimento all'Unione Lombarda dei

Comuni di Bellusco e Mezzago della funzione di gestione del catasto - lettera C) Missione 04 - del comma 27 – art. 14 del D.L. 78/2010 e smi;

Che successivamente, con proprio atto consiliare è prevista l'adesione dell'ente "Unione Lombarda dei Comuni di Bellusco e Mezzago" al convenzionamento per la gestione della funzione al Polo Catastale del Vimercatese – Capofila Comune di Vimercate.

RICORDATO che la funzione svolta dallo sportello catastale decentrato prevede lo svolgimento delle seguenti attività individuate dal primo livello previste dal DPCM 14.06.2007:

- ❖ consultazione della banca dati catastale unitaria nazionale e servizi di visura catastale;
- ❖ certificazione degli atti catastali conservati nella banca dati informatizzata;
- ❖ aggiornamento della banca dati del catasto mediante trattazione delle richieste di variazione delle intestazioni e delle richieste di correzione dei dati amministrativi, comprese quelle inerenti la toponomastica consultazione della banca dati catastale.

E che all'Ente capofila compete:

- ❖ la stipula di protocolli d'intesa, convenzioni ed accordi comunque denominati, in materia di esercizio associato di servizi e funzioni catastali,
- ❖ l'adozione e sottoscrizione di qualsiasi atto in materia di decentramento catastale, in nome e per conto dei Comuni aderenti alla convenzione, la responsabilità della stipula della convenzione con l'Agenzia del Territorio, con il quale vengono definiti i termini generali della collaborazione e cooperazione reciproca su cui si basa il funzionamento del sistema catastale unitario nazionale, con particolare riferimento alla gradualità dell'assunzione delle funzioni, all'assistenza ed al supporto che saranno forniti dall'Agenzia nella fase iniziale della gestione.

VISTO

- l'articolo 10, comma 2, dello Statuto dell'Unione vigente che prescrive che i provvedimenti di attuazione del conferimento sono adottati dai singoli Comuni;
- l'art. 11 dello Statuto Unione e l'art 6 dell'Atto Costitutivo che prevedono che le funzioni/servizi vengano conferiti all'unione secondo le tempistiche previste dall'art. 11 (entro il 30 settembre di ogni anno per l'anno successivo) nonché dalle tempistiche previste in ogni singola convenzione (art. 6 dell'atto costitutivo comma 2).

ATTESO:

- di dover provvedere all'approvazione dell'allegato schema di convenzione, composto da n. 13 articoli e che fa parte integrante e sostanziale del presente provvedimento;
- di prendere atto che la decorrenza del termine per l'avvio della gestione delle funzioni conferite è fissata all'atto della sottoscrizione della convenzione stessa.

VISTI:

- il TUEL n. 267/2000;
- il vigente Statuto Comunale;
- lo Statuto dell'Unione Lombarda dei Comuni di Bellusco e Mezzago.

Acquisito in merito il parere favorevole in ordine alla regolarità tecnica e contabile del provvedimento.

Con voti unanimi favorevoli espressi nei modi e nelle forme di legge resi da n. 14 Consiglieri presenti e votanti

**DELIBERA**

Di approvare le premesse come parte integrante del presente dispositivo.

Di prendere in carico come ente Unione Lombarda di Comuni di Bellusco e Mezzago le funzioni, i compiti e le attività, in ambito comunale, della funzione fondamentale d del catasto - lettera C) Missione 04 - del comma 27 – art 14 del D.L. 78/2010 e smi, secondo le indicazioni e i contenuti riportati nell'allegato schema di convenzione, che costituisce parte integrante e sostanziale del presente atto.

Di approvare lo schema di convenzione composto da n. 13 articoli che qui si allega sub A) come parte integrante e sostanziale della presente deliberazione.

Di dare mandato al Presidente dell'Ente Unione per la stipula della stessa.

Di stabilire che la gestione unificata delle funzioni e compiti di cui al punto precedente decorrerà dall'atto della sottoscrizione della convenzione.

Di demandare altresì a successivo atto del Consiglio dell'Unione Lombarda dei Comuni di Bellusco e Mezzago il convenzionamento, quale ente unione, della gestione associata della funzione del catasto con i Comuni del Polo Catastale del Vimercatese, aventi come capofila il Comune di Vimercate.

Indi,

### **IL CONSIGLIO DELL'UNIONE**

con voti unanimi favorevoli resi da n. 14 Consiglieri presenti e votanti

### **DELIBERA**

Di rendere la presente deliberazione immediatamente esecutiva ai sensi dell'art 134 comma 4 del D.lgs. 267/2000 e smi

---

Allegati: pareri

A) schema di convenzione delle funzioni fondamentali relative all'ufficio catasto

DELIBERAZIONE DEL CONSIGLIO DELL'UNIONE.

**OGGETTO: APPROVAZIONE SCHEMA DI CONVENZIONE - PRESA IN CARICO IN CAPO ALL'UNIONE LOMBARDA DEI COMUNI DI BELLUSCO E MEZZAGO DELLE FUNZIONI FONDAMENTALI RELATIVE ALL'UFFICIO CATASTO – (LETT C – MISSIONE 01 – PROGRAMMI 04, DEL COMMA 27 DELL'ART. 14 DEL D.L. 78/2010 E SMI).**

---

**PARERE DI REGOLARITA' TECNICA**

Vista la proposta di deliberazione in oggetto, ai sensi dell'art. 49, comma 1 del D.Lgs. 267/2000, il Responsabile sotto indicato esprime il proprio **parere favorevole** di regolarità tecnica.

IL RESPONSABILE DEL SETTORE AMMINISTRATIVO  
**Dott. Giorgio Vitali**

**PARERE DI REGOLARITA' CONTABILE**

Vista la proposta di deliberazione in oggetto, ai sensi dell'art. 49, comma 1 del D.Lgs. 267/2000, il Responsabile sotto indicato esprime il proprio **parere favorevole** di regolarità contabile.

IL RESPONSABILE DEL SETTORE ECONOMICO FINANZIARIO  
**Giovanna Biella**

Letto, approvato e sottoscritto

IL PRESIDENTE DELL'UNIONE  
**Roberto Invernizzi**

IL SEGRETARIO DELL'UNIONE  
**Pepe dott.ssa Lucia**

### **PUBBLICAZIONE / COMUNICAZIONE**

La presente deliberazione è stata PUBBLICATA in data odierna all'Albo Pretorio ove rimarrà esposta per 15 giorni consecutivi.

La stessa sarà esecutiva ad ogni effetto di legge decorsi 10 gg. dalla pubblicazione (art. 134, comma 3, D.Lgs. n. 267/2000).

Addi, 22/12/2016

IL SEGRETARIO DELL'UNIONE  
**Pepe dott.ssa Lucia**

**BENI MOBILI COMUNE DI BELLUSCO - CONCESSI IN UTILIZZO E GESTIONE ALL'ENTE UNIONE LOMBARDA DEI COMUNI DI BELLUSCO E MEZZAGO**

Bene	Descrizione	Ubicazione
TAVOLO DATTILO	Tavolo dattilo in metallo marrone, piano in laminato plasticocolor nocciola, con cassetiera in plastica a cinque cassetti.	Municipio - Uff. Tecnico - Ed. Privata
BACHECA QUADRO	Bachecca in legno e compensato. Quadro raffigurante "Acquedotto pozzo trivellato" con cornice in legnocolore marrone e vetro protettivo.	Municipio - Uff. Tecnico - Ed. Privata Municipio - Uff. Tecnico - Ed. Privata
QUADRO	Quadro raffigurante "Veduta panoramica del Comune di Bellusco" concornice in legno color marrone scuro e vetro protettivo.	Municipio - Uff. Tecnico - Ed. Privata
OGGETTO RELIGIOSO	Crocefisso in legno marrone scuro.	Municipio - Uff. Tecnico - Ed. Privata
QUADRO	Quadro raffigurante "Progetto per costruzione edificio scolastico" concornice in legno color marrone scuro e vetro protettivo.	Municipio - Uff. Tecnico - Ed. Privata
SCRIVANIA	Scrivania con struttura in metallo marrone piano d'appoggio in lamina-to plastico color nocciola.	Municipio - Uff. Tecnico - Ed. Privata
CASSETTIERA	Cassettiera mobile con struttura in metallo e materiale plastico colormarrone scuro a tre cassetti con serratura.	Municipio - Uff. Tecnico - Ed. Privata
CASSETTIERA	Cassettiera mobile con struttura in metallo e materiale plastico colormarrone a tre cassetti con serratura.	Municipio - Uff. Tecnico - Ed. Privata
TAVOLO DATTILO	Tavolo dattilo con struttura in metallo marrone scuro piano d'appoggio in laminato plastico color nocciola con cassetiera in plastica a cinque cassetti.	Municipio - Uff. Tecnico - Ed. Privata
CALCOLATRICE	Calcolatrice mod. OLYMPIA Matricola n. 84-503-6005-9	Municipio - Uff. Tecnico - Ed. Privata
SCRIVANIA	Scrivania con struttura in metallo color marrone scuro piano d'appoggio in laminato plastico color nocciola.	Municipio - Uff. Tecnico - Ed. Privata
ARMADIO	Armadio in metallo col. nocciola con due ante scorrevoli c/serratura.	Municipio - Uff. Tecnico - Ed. Privata
ARMADIO	Armadio con struttura in metallo color nocciola con due ante scorrevoli con serratura.	Municipio - Uff. Tecnico - Ed. Privata
ARMADIO	Armadio con struttura in metallo grigio con due ante non scorrevoli con serratura.	Municipio - Uff. Tecnico - Ed. Privata
ATTREZZATURA DI VARIO GENERE	Paline per misurazione in metallo rosso e bianco.	Municipio - Uff. Tecnico - Ed. Privata
ACCESSORI VARI	Contenitore in legno compensato.	Municipio - Uff. Tecnico - Ed. Privata
ARMADIO	Armadio con struttura in metallo grigio con due ante scorrevoli con serratura.	Municipio - Uff. Tecnico - Ed. Privata
BANCO PER PUBBLICO	Banco per pubblico con struttura in metallo color nocciola piano d'appoggio in laminato plastico nocciola con quaranta cassetti con serratura.	Municipio - Uff. Tecnico - Ed. Privata
APPENDIABILI A PIANTANA	Appendiabiti a piantana con struttura in metallo grigio e materiale plastico color marrone scuro con portaombrelli a quattro posti.	Municipio - Uff. Tecnico - Ed. Privata
SEDIA GIREVOLE S/BRACCIOLI	Sedia girevole senza braccioli con struttura in materiale plastico color nero sedile e schienale rivestiti in tessuto color nocciola.	Municipio - Uff. Tecnico - Ed. Privata
PERSONAL COMPUTER	Unità centrale pc Pentium III 650 128MB HD 8 GB SVGA 8MB RETE 48X W98 Off. antivirus. Fornitore: FLETTRODATA 3 s.r.l.	Municipio - Uff. Tecnico - Ed. Privata

**BENI MOBILI COMUNE DI BELLUSCO - CONCESSI IN UTILIZZO E GESTIONE ALL'ENTE UNIONE LOMBARDA DEI COMUNI DI BELLUSCO E MEZZAGO**

Bene	Descrizione	Ubicazione
PERSONAL COMPUTER	Personal Computer Pc Shop 166Mhz Intel Mini Tower 32Mb Ram, 2100MbHard Disk, Floppy 3" 1/2, 1.44 Mb, Scheda Video 2Mb PCI, Lettore CdRom 24X interno, Tastiera italiana 104 tasti per Windows 95, Mouse seriale 3 tasti con tappetino. (Fornito con - Software Microsoft 95Cdcon Licenza, Software Microsoft Office Small Business Bundle e SchedaEmulazione Praim verso Sistema AS400 - da Computer shop S.n.c.).	Municipio - Uff. Tecnico - Ed. Privata
ARMADIO	Armadio in metallo col. nocciola a due ante scorrevoli con serratura.	Municipio - Uff. Tecnico - Ed. Privata
ARMADIO	Armadio sopraalzo in metallo col. nocciola a due ante scorrevoli.	Municipio - Uff. Tecnico - Ed. Privata
ARMADIO	Armadio sopraalzo in metallo col. nocciola a due ante scorrevoli.	Municipio - Uff. Tecnico - Ed. Privata
ARMADIO	Armadio sopraalzo in metallo col. nocciola a due ante scorrevoli.	Municipio - Uff. Tecnico - Ed. Privata
ARMADIO	Armadio sopraalzo in metallo col. nocciola a due ante scorrevoli.	Municipio - Uff. Tecnico - Ed. Privata
ARMADIO	Armadio in metallo col. nocciola a due ante scorrevoli con serratura.	Municipio - Uff. Tecnico - Ed. Privata
MOBILE	Mobile in metallo col. beige a due ante scorrevoli con serratura.	Municipio - Uff. Tecnico - Ed. Privata
SCRIVANIA	Scrivanina in metallo nero, piano in laminato avorio.	Municipio - Uff. Tecnico - Ed. Privata
TAVOLO VIDEO	Tavolo video in metallo e laminato plastico beige.	Municipio - Uff. Tecnico - Ed. Privata
TAVOLO VIDEO	Tavolo video in metallo marrone e laminato plastico nocciola.	Municipio - Uff. Tecnico - Ed. Privata
TAVOLO STAMPANTE	Tavolino stampante in metallo e laminato plastico bianco.	Municipio - Uff. Tecnico - Ed. Privata
RICETRASMITTENTE	Stazione base ricetrasmittente modello PA 241.	Municipio - Uff. Tecnico - Ed. Privata
VENTILATORE	Ventilatore oscillante da tavolo.	Municipio - Uff. Tecnico - Ed. Privata
MONITOR	Video modello PHILIPS 17B	Municipio - Uff. Tecnico - Ed. Privata
LETTORE CD-ROM	Masterizzatore esterno IOM-32306 Predator USB2.Fornitore: Elettrodata di Peschiera Borromeo.	Municipio - Uff. Tecnico - Ed. Privata
SEDIA GIREVOLE S/BRACCIOLI	Sedia girevole senza braccioli in plastica nera con schienale e sedilerivestiti in tessuto verde.	Municipio - Uff. Tecnico - Ed. Privata
SEDIA GIREVOLE S/BRACCIOLI	Sedia girevole senza braccioli in plastica nera con schienale e sedilerivestiti in tessuto verde.	Municipio - Uff. Tecnico - Ed. Privata
SEDIA GIREVOLE S/BRACCIOLI	Sedia girevole senza braccioli in plastica nera con schienale e sedilerivestiti in tessuto verde.	Municipio - Uff. Tecnico - Ed. Privata
SEDIA GIREVOLE C/BRACCIOLI	Sedia girevole con braccioli in plastica nera con schienale e sedilerivestiti in tessuto verde.	Municipio - Uff. Tecnico - Ed. Privata
CASSAFORTE	Cassaforte a muro art. 68 in metallo bianco.Fornitore: ZIME di Angelo Meroni & C. snc.	Municipio - Uff. Tecnico - Ed. Privata
APPLICATIVO SOFTWARE	AutoCAD LT 2000i Full.Fornitore: Informatica s.a.s.	Municipio - Uff. Tecnico - Ed. Privata
APPLICATIVO SOFTWARE	AutoCAD LT 2000i Full.Fornitore: Informatica s.a.s.	Municipio - Uff. Tecnico - Ed. Privata
MONITOR	Monitor 19" BENQ FP 931	Municipio - Uff. Tecnico - Ed. Privata
ARMADIO SOPRALZO	Armadio sopraalzo in metallo avorio a 2 ante scorrevoli cm. 150x85h	Municipio - Uff. Tecnico - Ed. Privata
SEDIA GIREVOLE	Sedia girevole con bracc. imbottita e rivestita in tessuto verde	Municipio - Uff. Tecnico - Ed. Privata
SEDIA GIREVOLE	Sedia girevole con bracc. imbottita e rivestita in tessuto verde	Municipio - Uff. Tecnico - Ed. Privata
ARMADIO	Armadio in metallo avorio a 2 ante scorrevoli cm. 150x200h	Municipio - Uff. Tecnico - Ed. Privata
ARMADIO	Armadio in metallo avorio a 2 ante scorrevoli cm. 150x200h	Municipio - Uff. Tecnico - Ed. Privata



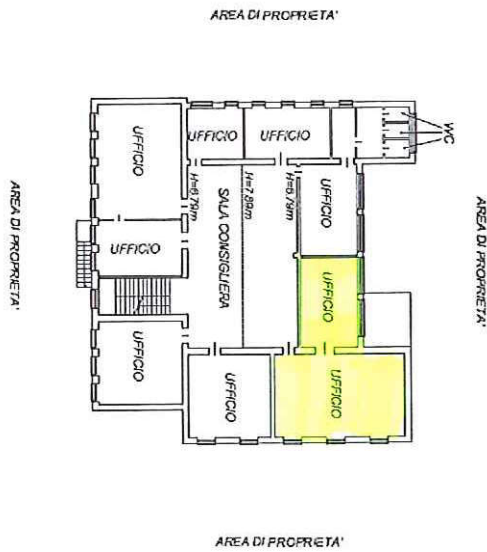
**BENI MOBILI COMUNE DI BELLUSCO - CONCESSI IN UTILIZZO E GESTIONE ALL'ENTE UNIONE LOMBARDA DEI COMUNI DI BELLUSCO E MEZZAGO**

<i>Bene</i>	<i>Descrizione</i>	<i>Ubicazione</i>
ARMADIO SOPRALZO	Armadio sopralzo in metallo avorio a 2 ante scorrevoli cm. 150x85h	Municipio - Uff. Tecnico - Ed. Privata
MONITOR	Monitor LCD TFT 19" risoluzione 1280x1024 contrasto 700:1	Municipio - Uff. Tecnico - Ed. Privata
MONITOR	Monitor ASUS LCD 17"	Municipio - Uff. Tecnico - Ed. Privata
PERSONAL COMPUTER	Personal computer ACER EXTENSA E 440	Municipio - Uff. Tecnico - Ed. Privata
MONITOR	Monitor HANNS-G 18,5" LCD	Municipio - Uff. Tecnico - Ed. Privata
APPLICATIVO SOFTWARE	CADCLAU8 (base, catasto)	Municipio - Uff. Tecnico - Ed. Privata
APPLICATIVO SOFTWARE	ARCHI7 (carto, catasto, cdu) licenza illimitata - CRUX7 (tutti i moduli) licenza illimitata	Municipio - Uff. Tecnico - Ed. Privata
TELEFONO	Apparecchio telefonico SAMSUNG DS-5014S	Municipio - Uff. Tecnico - Ed. Privata
TELEFONO	Apparecchio telefonico BCA SAMSUNG SMT-P2100	Municipio - Uff. Tecnico - Ed. Privata
APPLICATIVO SOFTWARE	Licenza duso procedura software ARCHI 7 (moduli suap, cessione fabbricati) - Sistema di gestione SUAP	Municipio - Uff. Tecnico - Ed. Privata
STAMPANTE	Stampante AFICIO SP 300 DN	Municipio - Uff. Tecnico - Ed. Privata

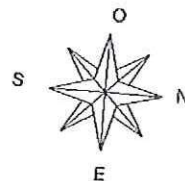
ALLEGATO A)

DOTAZIONE INIZIALE DI BENI MOBILI ED IMMOBILI CONFERITI DAI COMUNI DI BELLUSCO E MEZZAGO ALL'UNIONE LOMBARDA DEI COMUNI DI BELLUSCO E MEZZAGO

BENI IMMOBILI COMUNE DI MEZZAGO - CONCESSI IN UTILIZZO E GESTIONE ALL'ENTE UNIONE LOMBARDA DEI COMUNI DI BELLUSCO E MEZZAGO	
NOME EDIFICIO	INDIRIZZO E DATI CATASTALI
Municipio – Ufficio Tecnico – P 1°	Via F.lli Brasca, 5 - fg.13 particella 31 subalterno 701



Stampa circolare del Geom. Titano Colombo n. 632, con firma manoscritta sopra.



<b>BENI MOBILI COMUNE DI MEZZAGO - CONCESSI IN UTILIZZO E GESTIONE ALL'ENTE UNIONE          LOMBARDA DEI COMUNI DI BELLUSCO E MEZZAGO</b>
---

**PALAZZO COMUNALE**
**UFF. RESPONSABILE TECNICO**

31 TAVOLO DATILO - IN LAMINATO BIANCO	1		
43 SCAFFALATURA IN LAMINATO - CM.560X45X210	1		
129 CASSETTIERA - 4 CASSETTI	1		
134 LAMPADA A COLONNA	1		
168 QUADRO - MIRO WLADI	1		
208 SGABELLO - GIREVOLE PER DISEGNATORE	1	39,77	39,77
1.194 APPENDIABITI A COLONNA - MOD.8160	1	154,52	154,52
1.513 TAVOLO - CM.250X100X75H	1		
1.522 SEDIA - CON BRACCIOLI COLOR ARANCIONE	1		
1.523 SEDIA - CON BRACCIOLI COLOR ARANCIONE	1		
1.525 CONTENITORE - MOD.Z0E CON CASSETTI	1		
1.868 VIDEO PER PERSONAL COMPUTER - PHILPS LCD 19"	1		
2.023 PERSONAL COMPUTER - ACER VERITON M490G	1		
2.046 POLTRONA DA SCRIVANIA - X7115 TESSUTO NERO SCHIENALE RETE NERA	1		
<b>BENI TROVATI NR. 14</b>		<b>TOTALI:</b>	<b>194,29 194,29</b>

**UFF. TECNICO ECOLOGIA**

14 TAVOLO DATILO - IN LAMINATO BIANCO	1	123,95	123,95
16 TAVOLO IN METALLO E LAMINATO - CM.125X70	1		
40 TAVOLO IN METALLO E LAMINATO - CM.130X70	1		
107 MODEM	1	955,45	955,45
142 SEDIA IN METALLO E STOFFA - ROSSA	1		
144 SEDIA IN METALLO E STOFFA - ROSSA	1		
145 SEDIA IN METALLO E STOFFA - ROSSA	1		
179 ARMADIO IN LAMINATO - BIANCO CM.450X45X245 20 ANTE	1		
180 MOBILE PORTAMAPPE CATASTALI - METALLICO 4 CASSETTI	1		
181 MOBILE PORTAMAPPE CATASTALI - METALLICO 4 CASSETTI	1		
183 TAVOLO IN METALLO E LAMINATO - BIANCO CM.240X90	1		
184 SCRIVANIA IN LAMINATO - BIANCA CM.175X90	1	258,23	258,23
185 CASSETTIERA - BIANCA 4 CASSETTI	1		
187 MOBILETTO - IN LAMINATO BIANCO	1		
198 MOBILE PORTAFOTORIPRODUTTORE	1		
200 ARMADIO IN LAMINATO - BIANCO CM.270X45X190 12 ANTE	1		
203 CASSETTIERA - BIANCA 4 CASSETTI	1		
677 SOFTWARE - GESTIONE CONCESSIONI EDILIZIE	1	1.807,60	1.807,60
752 SCRIVANIA - CM.80X80 RACCORDO TONDO	1	309,87	309,87
764 ROUTER - CISCO 765/M + SOFTWARE	1	888,31	888,31
1.128 PARETE ATTREZZATA - LAMINATO	1	4.067,41	4.067,41
1.437 MACCHINA FOTOGRAFICA - DIGITALE CANON XUS V2	1		
1.526 SCRIVANIA - CM.100X210 BCO MASSELLATO	1		
1.566 PLOTTER - HP C7770B DESINJET	1	4.800,00	4.800,00
1.567 VIDEOPROIETTORE - EPSON EMP-S1H	1	1.258,80	1.258,80
1.746 SOTTOMANO DA TAVOLO - CM.220X60X50 4 ANTE	1	518,40	518,40
1.750 POLTRONCINA	1	165,30	165,30
1.785 RILEGATRICE - UNIBIND XU 138	1	420,00	420,00
1.786 TAGLIERINA - MODELLO KOBRA	1	258,00	258,00
1.959 PERSONAL COMPUTER - HP DX2420	1		
2.035 ARMADIO - DA 2 COLONNE 90X250 8 ANTE	1	2.468,40	1.324,24

2.040	VIDEO PER PERSONAL COMPUTER - ASUS LCD 19"	1		
2.045	POLTRONA DA SCRIVANIA - X7115 TESSUTO NERO SCHIENALE RETE NERA	1		
2.078	PERSONAL COMPUTER - ACER PC FISSO DT.VGAET.023 VERITON VE430G W7/8 PRO	1	595,36	99,17
	<b>BENI TROVATI NR. 34</b>	<b>TOTALI:</b>	<b>18.895,08</b>	<b>17.254,73</b>

**UNIONE LOMBARDA DEI COMUNI DI BELLUSCO E MEZZAGO**  
**(Provincia di MONZA E BRIANZA)**

**Convenzione per il conferimento all'Unione Lombarda dei Comuni di Bellusco e Mezzago delle funzioni fondamentali relative all'ufficio catasto – (lett C – Missione 01 – Programmi 04), del comma 27 dell'art. 14 del DL 78/2010 e smi)**

Rep. n. \_\_\_\_\_

Il giorno .....del mese di.....dell'anno ....., nella Sede dell'Unione dei Comuni di Bellusco e Mezzago, con la presente convenzione, tra i signori:

- ....., nato a ....., il quale dichiara di intervenire nel presente atto nella sua qualità di Vice - Sindaco pro-tempore del COMUNE DI BELLUSCO (codice fiscale: .....), in esecuzione della deliberazione di Consiglio comunale n. .... del ....., dichiarata immediatamente eseguibile;
- ....., nato a ....., il quale dichiara di intervenire nel presente atto nella sua qualità di Sindaco pro-tempore del COMUNE DI MEZZAGO (codice fiscale: .....), in esecuzione della deliberazione di Consiglio comunale n. .... del ....., dichiarata immediatamente eseguibile;
- ....., nato a ....., il quale dichiara di intervenire nel presente atto nella sua qualità di Presidente pro-tempore dell'UNIONE LOMBARDA DEI COMUNI DI BELLUSCO E MEZZAGO (codice fiscale: .....), in esecuzione della deliberazione di Consiglio n. ... del ..., dichiarata immediatamente eseguibile;

**PREMESSO:**

- Che i Comuni di Bellusco e Mezzago si sono costituiti in Unione, approvando lo statuto e l'atto costitutivo, ai sensi dell'art. 32 del T.U.E.L. 267/2000 e della Legge Regionale 19/2008 e successive modifiche ed integrazioni, denominata "UNIONE LOMBARDA DEI COMUNI DI BELLUSCO E MEZZAGO";
- Che con delibere consiliari n. 10 del 10.07.2016 e n.20 del 10.07.2016 e smi, rispettive dei comuni di Bellusco e Mezzago è stato approvato il vigente Statuto dell'Unione ed il relativo Atto Costitutivo;
- Che l'atto costitutivo, portante repertorio n. 434 , è stato sottoscritto dai Sindaci aderenti all'Unione in data 10.05.2016 e registrato in data 23.05.2016 ;
- Che in data 15/06/2016 con atto n. 5575 la Regione Lombardia ha iscritto nel registro regionale delle Unioni Lombarde , l'Unione Lombarda dei Comuni di Bellusco e Mezzago
- Che gli organi dell'Unione, Presidente, Giunta, Consiglio, si sono regolarmente insediati, così come previsto dallo Statuto, nel primo consiglio dell'Ente unione in data 13 .06.2016;
- Che l'articolo 10 del vigente Statuto prevede che i Comuni aderenti all'Unione possano attribuire all'Unione stessa le seguenti funzioni fondamentali:

- a) organizzazione generale dell'amministrazione, gestione finanziaria e contabile e controllo;
- b) organizzazione dei servizi pubblici di interesse generale di ambito comunale, ivi compresi i servizi di trasporto pubblico comunale;
- c) catasto, ad eccezione delle funzioni mantenute allo Stato dalla normativa vigente;
- d) pianificazione urbanistica ed edilizia di ambito comunale nonché la partecipazione alla pianificazione territoriale di livello sovracomunale;
- e) attività, in ambito comunale, di pianificazione di protezione civile e di coordinamento dei primi soccorsi;
- f) organizzazione e gestione dei servizi di raccolta, avvio e smaltimento e recupero dei rifiuti urbani e riscossione dei relativi tributi;
- g) progettazione e gestione del sistema locale dei servizi sociali ed erogazione delle relative prestazioni ai cittadini, secondo quanto previsto dall'articolo 118, quarto comma, della Costituzione;
- h) edilizia scolastica per la parte non attribuita alla competenza delle province, organizzazione e gestione dei servizi scolastici;
- i) polizia municipale e polizia amministrativa locale;
- l) tenuta dei registri di stato civile e di popolazione e compiti in materia di servizi anagrafici nonché in materia di servizi elettorali, nell'esercizio delle funzioni di competenza statale;
- l-bis ) i servizi di materia statistica.

- Che l'Unione, in riferimento all'articolo 18 della L.R. 19/2008, esercita già in forma associata, per tutti i Comuni che la compongono, le seguenti funzioni e servizi: • polizia municipale e polizia amministrativa locale;

- Che l'articolo 10, comma 2, dello Statuto vigente prescrive che i provvedimenti di attuazione del conferimento sono adottati dai singoli Comuni.

Che l'art. 11 dello Statuto e l'art 6 dell'Atto costitutivo prevedono che le funzioni/servizi vengano conferiti all'unione secondo le tempistiche previste dall'art.11 (entro il 30 settembre di ogni anno per l'anno successivo ) nonché dalle tempistiche previste in ogni singola convenzione ( art 6 dell'Atto Costitutivo comma 2 ).

- Che con proprie deliberazioni consiliari n. 63 del 28/09/2007 e n. 40 del 27/09/2007 del i consigli comunali rispettivamente di Bellusco e Mezzago hanno aderito alla gestione associata del Catasto insieme ai comuni del Vimercatese, delegando la gestione della funzione al comune capofila di di Vimercate

- Che con deliberazioni del Consiglio Comunale di Bellusco n. \_\_\_\_\_ del \_\_\_\_\_ , del Consiglio Comunale di Mezzago n. \_\_\_\_\_ del \_\_\_\_\_, e del Consiglio dell'Unione Lombarda dei Comuni di Bellusco e Mezzago n.....del....., dichiarate immediatamente eseguibili, è stato deliberato il recesso dal convenzionamento, come singoli comuni di Bellusco e Mezzago, dal polo catastale del vimercatese, e contestualmente è stato altresì approvato il trasferimento all'Unione Lombarda dei Comuni di Bellusco e Mezzago della funzione di gestione del catasto - lettera C) Missione 04 - del comma 27 – art 14 del DL 78/2010 e smi:

- Che successivamente, con proprio atto consiliare, è prevista l'adesione dell'ente "Unione Lombarda dei Comuni di Bellusco e Mezzago" al convenzionamento per la gestione della funzione al polo catastale del vimercatese – Capofila Comune di Vimercate

Che i sopra elencati Comuni appartenenti all'Unione, con le medesime deliberazioni sopra citate, approvando il conferimento all'Unione della funzione sopradetta, hanno approvato nel contempo il relativo schema di convenzione, al fine di perseguire l'obiettivo di una gestione ottimale sulla base dei principi di sussidiarietà, differenziazione e adeguatezza;

Ricordato che la funzione svolta dallo **sportello catastale** decentrato prevede lo svolgimento delle seguenti attività individuate dal primo livello previste dal DPCM 14/06/2007:

- ❖ consultazione della banca dati catastale unitaria nazionale e servizi di visura catastale;
- ❖ aggiornamento della banca dati del catasto mediante trattazione delle richieste di variazione delle intestazioni e delle richieste di correzione dei dati amministrativi, comprese quelle inerenti la toponomastica consultazione della banca dati catastale

#### **E che all'ente capofila compete**

- ❖ la stipula di protocolli d'intesa, convenzioni ed accordi comunque denominati, in materia di esercizio associato di servizi e funzioni catastali,
- ❖ l'adozione e sottoscrizione di qualsiasi atto in materia di decentramento catastale, in nome e per conto dei comuni aderenti alla convenzione  
la responsabilità della stipula della convenzione con l'Agenzia del Territorio, con il quale vengono definiti i termini generali della collaborazione e cooperazione reciproca su cui si basa il funzionamento del sistema catastale unitario nazionale, con particolare riferimento alla gradualità dell'assunzione delle funzioni, all'assistenza ed al supporto che saranno forniti dall'Agenzia nella fase iniziale della gestione.

**Tutto ciò premesso,**

**tra le parti, come sopra costituite,**

**SI CONVIENE E SI STIPULA QUANTO SEGUE:**

#### **Art. 1 OGGETTO DELLA CONVENZIONE**

1. La presente convenzione disciplina il conferimento all'Unione delle funzioni comunali riguardanti il catasto, ai sensi dell'art 14 comma 27, lettera C) – Missione 04, del D.L 78 /2010 e smi e ai sensi dell'art 10 dello Statuto dell'Unione.
2. Il conferimento comprende la gestione del catasto urbano per quanto non di competenza statale mediante delega della gestione funzione al polo catastale del vimercatese – capofila Comune di Vimercate, in particolare :

#### **Sportello Catastale decentrato (in capo al Settore Assetto del Territorio)**

- ❖ consultazione della banca dati catastale nazionale e servizi di visura catastale;
- ❖ aggiornamento della banca dati del catasto mediante trattazione delle richieste di variazione
- ❖ delle intestazioni e delle richieste di correzione dei dati amministrativi, comprese quelle inerenti la toponomastica;

### **Ente Capofila (in capo al Settore Assetto del Territorio)**

- ❖ la stipula di protocolli d'intesa, convenzioni ed accordi comunque denominati, in materia di esercizio associato di servizi e funzioni catastali,
- ❖ l'adozione e sottoscrizione di qualsiasi atto in materia di decentramento catastale, in nome e per conto dei comuni aderenti alla convenzione
- ❖ la responsabilità della stipula della convenzione con l'Agenzia del Territorio, con il quale vengono definiti i termini generali della collaborazione e cooperazione reciproca su cui si basa il funzionamento del sistema catastale unitario nazionale, con particolare riferimento alla gradualità dell'assunzione delle funzioni, all'assistenza ed al supporto che saranno forniti dall'Agenzia nella fase iniziale della gestione.

e di tutto ciò che attiene alla competenza dell'ufficio catastale attraverso la delega della gestione della funzione al polo catastale del vimercatese – Comune Capofila Vimercate;

3. L'ambito territoriale per la gestione unificata della funzione oggetto della presente convenzione è individuato nel territorio dei Comuni aderenti all'Unione.

4. Ferme restando le autonome modalità operative di cui al successivo art 2, i compiti che la legge attribuisce ai Sindaci, alle Giunte Comunali e ai Consigli Comunali, sono esercitati, con riguardo alle funzioni conferite all'Unione, dal Presidente, dalla Giunta e dal Consiglio dell'Unione, salvo quanto diversamente stabilito dalla presente convenzione.

### **Art. 2 FINALITA' DELLA CONVENZIONE**

1. Lo scopo della presente convenzione è quello di rendere più efficiente il servizio dell'ufficio del catasto e di ogni attività inerente quelle elencate all'articolo precedente.

2. L'Unione assume tutte le competenze, le funzioni e attività, riguardanti le materie oggetto del trasferimento, esercitate dai Comuni conferenti, subentrando nei rapporti che i Comuni stessi hanno, in tali materie, con soggetti terzi.

3. E' prevista l'adesione come ente unione , alla gestione associata del polo catastale del vimercatese , con comune capofila - Vimercate .

4. Trattandosi di una funzione che verrà gestita in modo associato con i comuni aderenti al polo catastale del vimercatese, l'Unione Lombarda dei comuni di Bellusco e Mezzago trasferirà il l'importo annuale pari al costo del servizio in capo al comune di Vimercate – Sede del polo catastale.

5. La gestione delle deleghe e dei relativi trasferimenti , nonché il coordinamento delle attività connesse sono in capo all'ufficio referente , ovvero quello di pianificazione urbanistica dell'ente unione.

### **Art. 3 MODALITA' DI TRASFERIMENTO DELLE FUNZIONI**

1. Il conferimento all'Unione delle funzioni e dei compiti di cui all'art. 1 della presente convenzione avviene con la decorrenza stabilita dall'art. 8.

2. Dalla data di decorrenza della presente convenzione l'Unione esercita le competenze e svolge le funzioni e le attività conferite dai Comuni, dotandosi di una propria struttura organizzativa, la quale potrà essere periodicamente integrata e/o modificata a seguito di atti approvati dalla Giunta dell'Unione.



3. In relazione alle materie di cui all'art. 1 gli organi dell'Unione adottano tutti gli atti di natura gestionale, ivi compresi i necessari atti di spesa a valere sulle risorse a tal fine eventualmente trasferite dai comuni, nonché gli atti di indirizzo e controllo di propria competenza;  
Restano in capo agli organi di governo dei singoli Comuni le competenze a carattere generale o trasversale, qualora non pienamente riconducibili agli ambiti funzionali conferiti.
4. L'Unione realizza e rende operativa la struttura organizzativa prevista dal comma 2, avvalendosi del personale indicato al seguente art. 4 della presente convenzione.
5. L'Unione utilizza le risorse economiche proprie, conferite da altri Enti e quelle attribuite dai Comuni conferenti, secondo quanto previsto ed indicato all'art.5 della presente convenzione.
6. L'Unione utilizza sedi, strutture, beni strumentali e attrezzature proprie, e/o concesse in uso dai Comuni conferenti, secondo quanto previsto ed indicato al seguente art. 8 della presente convenzione.
7. I Responsabili delle strutture organizzative dell'Unione, che svolgono le funzioni in oggetto, vengono nominati secondo modalità conformi alla legge, allo Statuto e al regolamento di organizzazione. Essi gestiscono tutte le risorse umane, finanziarie e strumentali assegnate per l'esercizio della funzione conferita, compresi gli uffici decentrati e/o gli sportelli territoriali eventualmente costituiti.

#### **Art. 4 DOTAZIONE ORGANICA E TRASFERIMENTO DEL PERSONALE**

1. L'Unione si avvale di personale trasferito o comandato in distacco dai Comuni conferenti, nei limiti della dotazione necessaria allo svolgimento dei compiti conferiti ai sensi dell'art.1 e nel rispetto degli obiettivi di contenimento della spesa complessiva di personale e dei vincoli di legge.
2. Il trasferimento all'Unione del personale a tempo indeterminato e a tempo determinato avviene, per la stessa posizione ricoperta, a parità di inquadramento giuridico ed economico e comporta il trasferimento all'Unione di tutto quanto maturato precedentemente e mantenendo inalterata la scadenza contrattuale prevista all'atto dell'assunzione dal Comune di origine.
3. I competenti organi dei Comuni e dell'Unione adottano gli atti necessari per trasferire o distaccare, il personale necessario dalla data prevista ai sensi del comma 1 dell'art. 3 della presente convenzione.
4. Nei casi in cui il personale che opera nei Comuni conferenti in ruoli attinenti alle materie conferite, si trovi ad operare contemporaneamente per una parte del suo tempo, anche in altre attività non oggetto del conferimento all'Unione, i competenti organi dei Comuni e dell'Unione provvederanno ad assumere atti che definiscano le modalità con cui tale personale, pur rimanendo alle dipendenze dei singoli Comuni, eserciti parte delle proprie attività lavorative per l'Unione, oppure, al contrario, le modalità con cui il personale trasferito all'Unione, continui a dedicare parte della propria attività lavorativa a favore del Comune di origine.
5. La dotazione organica e l'organigramma del Servizio competente vengono annualmente determinate nell'ambito del Piano del fabbisogno del personale dell'Unione. Le variazioni relative al personale comandato o trasferito vengono definite in accordo con i Comuni interessati.

## **Art. 5 RAPPORTI FINANZIARI TRA I COMUNI E L'UNIONE**

1. I trasferimenti statali, regionali, provinciali destinati all'esercizio delle funzioni e allo svolgimento delle attività inerenti le materie oggetto della presente convenzione, destinati ai Comuni conferenti, spettano all'Unione qualora essi si riferiscano a progetti, interventi ed investimenti che dovrà sostenere l'Unione, anche se originati precedentemente dai Comuni conferenti. L'Unione utilizza tali trasferimenti nel rispetto dei vincoli di destinazione stabiliti dalle rispettive normative di riferimento.

2. Le spese relative all'esercizio delle funzioni e dei servizi conferiti con la presente convenzione, qualora non coperti dalle entrate dell'Unione sono a carico dei Comuni.

3. Per il riparto della spesa a carico dei Comuni ed i relativi trasferimenti in genere si applicano le proporzioni del 60% per il comune di Bellusco e del 40% per il Comune di Mezzago.

Per particolari spese, progetti ed iniziative, ed in ogni caso qualora si ritenga opportuno, le modalità di riparto saranno ridefinite di volta in volta con propri atti delle Giunte Comunali e dell'Ente Unione. Vengono trasferiti al bilancio dell'ente unione, per quanto di competenza, i relativi budget di peg dei rispettivi comuni e concernenti le entrate e le spese delle materie di cui all'art. 1. Per quanto riguarda i contratti in essere e gli impegni di spesa già presi in capo ai singoli comuni, questi continueranno ad essere gestiti, fino ad esaurimento, dai rispettivi peg comunali, ma la responsabilità della gestione e l'emanazione degli atti di imputazione di spesa sarà demandata in capo al responsabile di settore dell'ente unione così come individuato con Decreto del Presidente dell'Unione stessa.

4. La gestione finanziaria del servizio avviene sulla base di un bilancio preventivo annuale ed un rendiconto di gestione approvato dal Consiglio dell'Unione.

5. L'Unione si impegna a trasmettere ad ogni ente associato: - l'ipotesi di bilancio preventivo annuale in un termine congruo, prima della scadenza del termine ordinario, fissato dalla legge, di approvazione del bilancio di previsione, al fine di consentire ai Comuni i dovuti stanziamenti in sede di bilancio di previsione; - il rendiconto di gestione in un termine congruo, prima della scadenza del termine ordinario fissato per legge, di approvazione del rendiconto.

6. Il bilancio del servizio è su base annua alla stregua dei bilanci degli Enti Locali. Il bilancio annuale di previsione del servizio viene esaminato, entro un mese dalla consegna, da ciascuna Giunta comunale, che assume l'impegno di iscrivere pro quota nei rispettivi bilanci comunali le stesse somme di riferimento. In caso negativo la Giunta dell'Unione avvia una procedura di verifica politico – amministrativa per definire le eventuali azioni a tutela degli equilibri finanziari.

7. Ogni qualvolta gli organi dell'Unione rilevino la necessità di apportare variazioni al bilancio di previsione del servizio aventi ripercussioni ulteriori sui bilanci dei singoli Comuni, ne danno comunicazione ai Comuni interessati, i quali apportano le necessarie modifiche ai rispettivi bilanci. In caso di mancato reperimento delle risorse, la Giunta dell'Unione avvia una procedura di verifica politico – amministrativa per definire le eventuali azioni a tutela degli equilibri finanziari. L'informazione in merito alle variazioni si considera avvenuta mediante la trasmissione del bilancio assestato. Eventuali differenze di gestione rilevate a consuntivo

saranno iscritte nel bilancio di previsione del servizio del secondo anno successivo o utilizzate per specifici progetti.

8. I Comuni dovranno versare le quote di pertinenza semestralmente e comunque l'ultima rata entro il 30/11. Nelle more dell'approvazione del bilancio di previsione i Comuni si impegnano a versare semestralmente le quote di propria competenza con riferimento al bilancio assestato dell'anno precedente.

#### **Art. 6 SEDE**

1. La sede dell'Ufficio Catasto, quale referente individuato per la gestione dei rapporti con il Polo Catastale del vimercatese è a Mezzago

2. Presso ognuno dei Comuni costituenti l'Unione, qualora si ravvisi la necessità, sarà attivo un referente e/o sportello territoriale decentrato, fermo restando gli ulteriori aspetti organizzativi definiti dalla Giunta e dalla dirigenza dell'Unione, sentiti gli enti interessati

#### **ART. 7 BENI IMMOBILI, MOBILI E ATTREZZATURE**

1. L'Unione all'atto del conferimento esercita le funzioni e svolge le attività trasferite oggetto della presente convenzione utilizzando:

- in concessione d'uso, gli immobili o la porzione d'essi, su cui i Comuni conferenti hanno allocato l'esercizio delle materie conferite;

- in comodato d'uso gratuito, i beni mobili, gli arredi, le attrezzature, le apparecchiature tecniche, le strumentazioni ed ogni altro mezzo necessario che i Comuni conferenti hanno destinato all'esercizio delle materie conferite.

2. Salvo diversa decisione assunta dalla Giunta dell'Unione, previa autorizzazione dei Comuni conferenti interessati, tutti i beni in concessione all'Unione per l'esercizio delle materie conferite, dovranno essere utilizzati esclusivamente per lo svolgimento delle attività connesse all'esercizio di tali materie.

3. La copertura assicurativa relativa a danni di ogni natura che dovessero verificarsi per qualsiasi causa ai beni in concessione d'uso dai Comuni all'Unione, è a carico dei comuni concedenti. La copertura assicurativa per danni a terzi ed ai dipendenti a causa dell'utilizzo e della conduzione dei beni concessi in uso all'Unione, è a carico dell'Unione.

#### **ART. 8 DECORRENZA E DURATA DELLA CONVENZIONE CONTROLLI E GOVERNANCE**

1. La presente convenzione decorre dal giorno della stipula e sottoscrizione delle parti e ha durata pari a quella dell'Unione.

2. Considerato che i comuni hanno gestito fino ad oggi in forma associata con i comuni del Polo Catastale del Vimercatese, aventi come capofila il comune di Vimercate, le funzioni del catasto urbano, tale convenzione farà subentrare l'Ente Unione Lombarda dei Comuni di Bellusco e Mezzago, nei precedenti rapporti dei singoli comuni con i comuni del Polo Catastale del Vimercatese e con il Comune capofila di Vimercate.

3. Fino al recepimento formale della adesione dell'Ente Unione nella gestione associata della funzione del catasto, le precedenti convenzioni dei Comuni di Bellusco e Mezzago con i comuni

del Polo Catastale del Vimercatese e con il Comune capofila di Vimercate, rimarranno in vigore, per garantire la continuità e la non interruzione del servizio in oggetto.

4. E' demandata al Consiglio dell'Unione la deliberazione del trasferimento effettivo della funzione e della relativa presa in carico

5. I Comuni e l'Unione si obbligano a verificare periodicamente l'andamento della presente convenzione secondo le modalità di controllo interno previste dall'ordinamento.

6. Si applicano le disposizioni statutarie relative ai rapporti tra Unione e Comuni aderenti nell'ambito dei processi di programmazione e di controllo.

#### **ART. 9 RECESSO, REVOCA DEL CONFERIMENTO DELLE FUNZIONI, SCIoglimento DELL'UNIONE**

1. Fermo restando quanto stabilito dalla legge e dallo Statuto dell'Unione in ordine anche alla durata minima dei conferimenti, la retrocessione del singolo Comune dalla presente convenzione comporta la cessazione del distacco del relativo personale nonché il trasferimento al Comune revocante del personale conferito.

2. Il Consiglio dell'Unione può attribuire al Comune recedente gli eventuali maggiori oneri che l'Unione deve affrontare nel primo anno di efficacia del recesso sulla base di apposita documentazione tecnico contabile da proporsi da parte della Giunta dell'Unione e da approvarsi da parte del Consiglio dell'Unione.

3. Tutti i beni mobili ed immobili di proprietà del Comune revocante che l'Unione utilizza in concessione d'uso, tornano in uso a detto Comune, così come pure i beni mobili ed immobili risultanti dagli investimenti effettuati dall'Unione, destinati, per le materie retrocesse, esclusivamente al territorio del Comune revocante. Verranno trasferiti a quest'ultimo gli oneri finanziari, (sia la parte interessi che capitale) , ed ogni altro onere residuo ancora in capo all'Unione, relativo a beni mobili ed immobili retrocessi. Non si effettua il trasferimento qualora l'investimento abbia beneficiato di apposito contributo regionale o pubblico in genere, che ne obblighi il permanere in capo all'Unione.

4. La titolarità dei beni mobili e immobili, risultanti da investimenti effettuati dall'Unione, non destinati esclusivamente al territorio del Comune revocante per l'esercizio delle materie oggetto della revoca, restano in capo all'Unione che provvederà, se richiesto, a stipulare le necessarie convenzioni con il Comune interessato alla retrocessione, affinché ne sia consentita la continuità di utilizzo, senza che nulla sia da riconoscersi ai comuni recedenti per la parte di investimento già di competenza, relativamente al periodo precedente al recesso.

5. Il recesso di un Comune non fa venir meno la gestione unitaria del servizio. In caso di scioglimento dell'Unione si applica quanto stabilito dalla legge e dallo Statuto.

#### **ART. 10 PROTEZIONE DEI DATI PERSONALI**

1. La presente convenzione deve essere attuata secondo modalità conformi al Codice in materia di riservatezza dei dati personali (Lgs. 30 giugno 2003, n. 196).

2. L'Unione è titolare dei trattamenti di dati personali operati nell'esercizio delle funzioni oggetto della presente convenzione, ai sensi e per gli effetti degli artt. 28 e 29 D.Lgs. 30 giugno 2003, n. 196.

### **ART. 11 CONTROVERSIE**

1. La risoluzione di eventuali controversie che possono sorgere tra i Comuni anche in caso di difforme e contrastante interpretazione della presente convenzione, deve essere ricercata prioritariamente in via bonaria.
2. Qualora non si addivenisse alla risoluzione di cui al primo comma, le controversie sono di competenza del Foro di Monza.

### **ART. 12 RINVIO**

1. Per quanto non espressamente previsto nella presente convenzione si rimanda a specifiche intese di volta in volta raggiunte tra i comuni e l'Unione, con adozione, se ed in quanto necessario, di atti appositi da parte degli organi competenti, nonché allo Statuto dell'Unione, al codice civile e alla normativa vigente.

### **ART. 13 REGISTRAZIONE**

1. Il presente atto non è soggetto a registrazione ai sensi dell'art. 1 della tabella allegata al dpr 131/86.

Letto, approvato e sottoscritto.

PER IL SINDACO DEL COMUNE DI BELLUSCO IL VICESINDACO

IL SINDACO DEL COMUNE DI MEZZAGO

IL PRESIDENTE DELL'UNIONE LOMBARDA DEI COMUNI DI BELLUSCO E MEZZAGO

**ALLEGATO A)**

**DOTAZIONE INIZIALE DI BENI MOBILI ED IMMOBILI CONFERITI DAI COMUNI DI BELLUSCO E MEZZAGO ALL'UNIONE LOMBARDA DEI COMUNI DI BELLUSCO E MEZZAGO**

<b>BENI IMMOBILI COMUNE BELLUSCO - CONCESSI IN UTILIZZO E GESTIONE ALL'ENTE UNIONE LOMBARDA DEI COMUNI DI BELLUSCO E MEZZAGO</b>	
<b>NOME EDIFICIO</b>	<b>INDIRIZZO E DATI CATASTALI</b>
municipio	Piazza F.lli Kennedy n. 1 - fg. 10 mapp. 212 sub. 501

PLANIMETRIE CATASTALE

vedi allegato file:

uff catasto.pdf

<b>BENI MOBILI COMUNE DI BELLUSCO - CONCESSI IN UTILIZZO E GESTIONE ALL'ENTE UNIONE LOMBARDA DEI COMUNI DI BELLUSCO E MEZZAGO</b>	
vedere elenco" beni mobili.pdf"	

<b>BENI IMMOBILI COMUNE MEZZAGO - CONCESSI IN UTILIZZO E GESTIONE ALL'ENTE UNIONE LOMBARDA DEI COMUNI DI BELLUSCO E MEZZAGO</b>	
<b>NOME EDIFICIO</b>	<b>INDIRIZZO E DATI CATASTALI</b>
municipio	Via F.lli Brasca, 5

PLANIMETRIE CATASTALE

vedi allegato file:

catasto mezzago.pdf

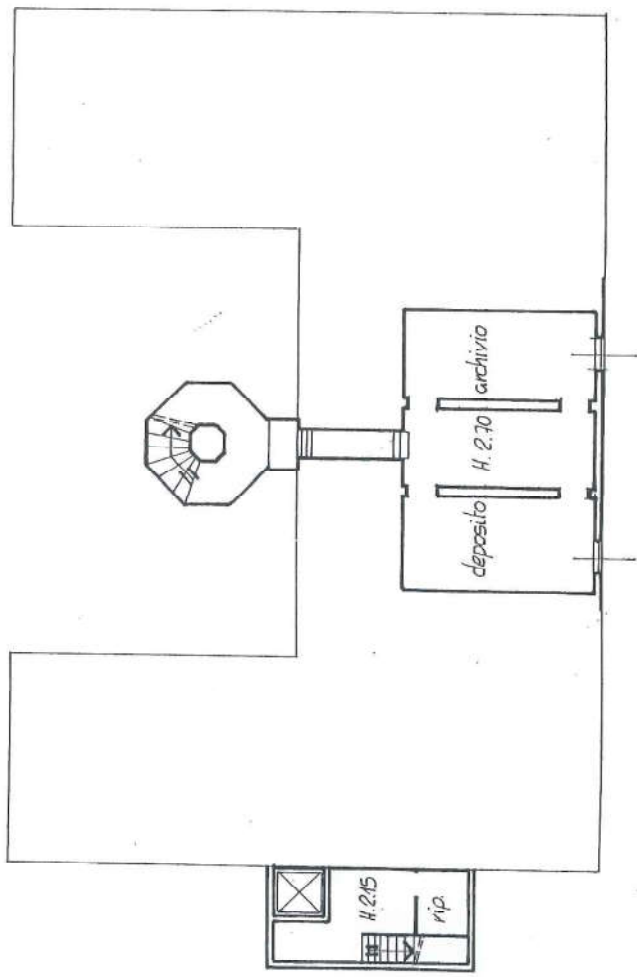
<b>BENI MOBILI COMUNE DI Mezzago - CONCESSI IN UTILIZZO E GESTIONE ALL'ENTE UNIONE LOMBARDA DEI COMUNI DI BELLUSCO E MEZZAGO</b>	
vedi file "catasto mezzago.pdf"	



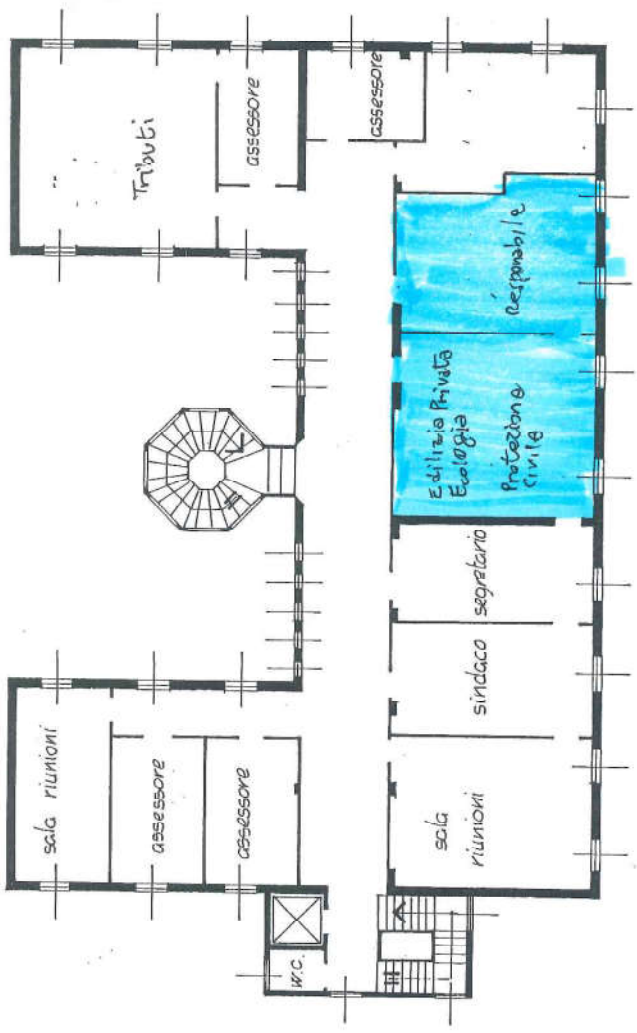
Planimetria di u.i.u. in Comune di Bellusco via PIAZZA KENNEDY civ. 1

La presente u.i. si compone di n°3 planimetrie di cui questa e' la n°2

PIANO INTERRATO



PIANO PRIMO H.3.60



Dichiarazione di N.C.  
 Denuncia di variazione

Compilata dal Geometra  
 Ufficiale Professionista D'ANDRIA ALFONSO  
 Iscritto all'albo dei Geometri n. 1971  
 della provincia di Milano data 1971  
 Firma [Signature]

Identificativi catastali  
 F. 10 sub. 1  
213  
404  
210

RISERVATO ALL'UFFICIO